

**Школа- гимназия
Гуманитано- правового направления № 4**

**Анализ
психологической службы
Школы-гимназии ГПН № 4
за 2021-2022 учебный год.**

**Анализ
психологической службы
Школы-гимназии
гуманитарно - правового направления № 4
за 2021-2022 учебный год.**

Цель:

Сопровождение социально-психологического развития участников образовательного процесса посредством создания соответствующих условий в образовательной среде школы.

Задачи:

- отслеживание результатов социально-психологического развития обучающихся на различных этапах обучения;
- создание условий для оказания социально-психологической помощи обучающимся в решении проблем их развития;
- консультативная и информационная, социально-психологическая поддержка процессов образования, воспитания и развития детей в образовательной среде школы.

Таким образом, социально – психологическая служба гимназии

- Организует воспитательную работу в классе, в школе направленную на формирование общей культуры и адаптацию личности.
- Изучает психолого-педагогические особенности личности и ее микросреды, выявляет интересы и потребности, трудности и проблемы, конфликтные ситуации, отклонения в поведении и своевременно оказывает социально-психологическую помощь и поддержку обучающимся.
- Способствует реализации прав и свобод обучающихся, созданию комфортной, безопасной среды.

- Создает условия для развития талантов, умственных и физических способностей, обучающихся во вне учебное время.
- Взаимодействует с учителями, родителями (лицами, их заменяющими), специалистами социальных и др. служб в оказании помощи обучающимся, детям, нуждающимся в опеки и попечительстве, детям с ограниченными физическими возможностями, а также, попавшим в экстремальные ситуации.
- Социальный педагог и психолог выявляют нуждающихся в социально – психологической помощи детей. (неуспевающих, переживших стрессы в коллективе или в семье, больные дети и одаренные и тп).

Работа в течение года проводилась согласно плана, утвержденного директором ШГ ГПН № 4 по следующим разделам:

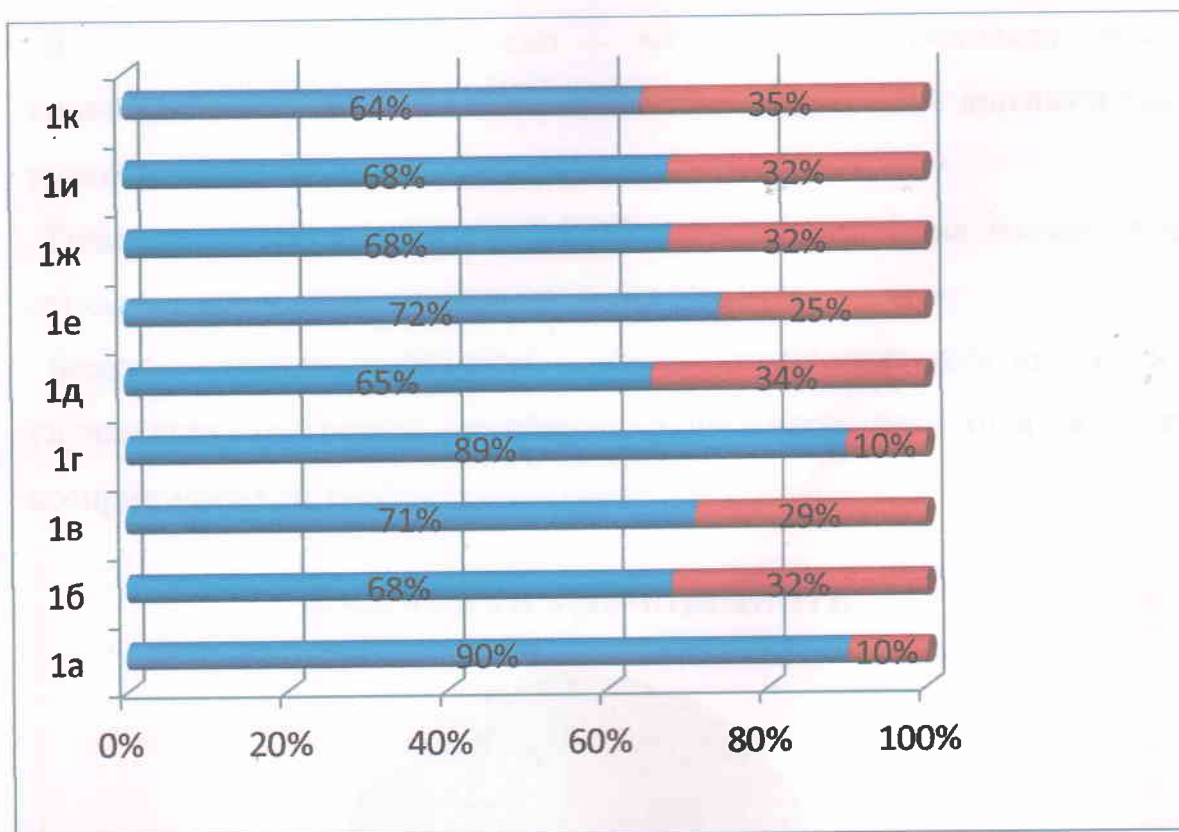
1. Психодиагностика.

➤ Диагностика адаптации учащихся.

Обследование учащихся 1-х классов с целью выявления сложностей в адаптации к условиям обучения в гимназии проводилось при помощи проективной методики.

В результате было выявлено - 27уч.- 12,7 % учащихся, имеющих затруднения в адаптации.

Родители этих учащихся вместе с детьми были приглашены на индивидуальные консультации к психологу. Даны рекомендации для улучшения адаптации к условиям обучения. Направлены на консультацию к смежным специалистам для обследования и получения лечения при необходимости.



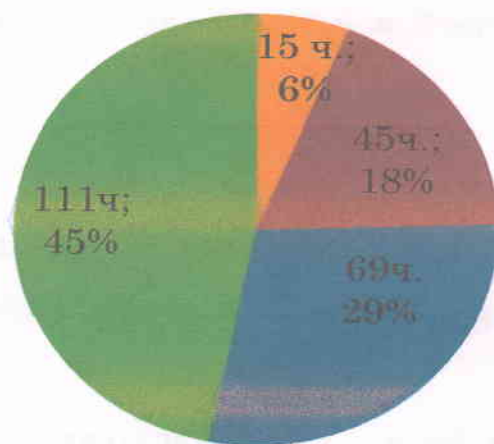
Обследование учащихся 5-х классов с целью выявления сложностей в адаптации на средней ступени обучения проводилось при помощи анкетирования.

В результате было выявлено – 45уч. – 18% учащихся, имеющих повышенную тревожность при адаптации и 15уч.– 6% высокий уровень тревожности.

Родители этих учащихся так же были приглашены на индивидуальные консультации, вместе с детьми к психологу.

Беседы с кураторами подтвердили, что у детей присутствует тенденция к улучшению настроения, психо-эмоционального состояния и большей восприимчивости учебного материала.

школьная тревожность



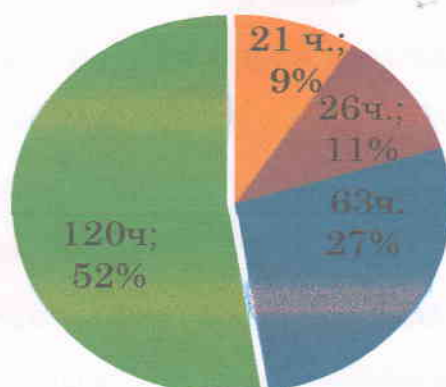
- высокий уровень
- повышенный уровень
- средний уровень
- низкий уровень

Обследование учащихся 5-х классов с целью прогноза успешности в обучении и освоении нового вида деятельности проводилось при помощи тестирования.

Исследование показало, что хорошая способность к обучению у 21 уч. – 9%; а средняя способность к обучению -26 уч.- 11%

Полученные результаты свидетельствуют о преобладании низкого уровня в обучении и трудностях в переобучении.

Общий уровень способностей к обучению в 5 классах



■ хор. сп. к обуч. ■ сред. сп. к обуч.
■ низкая обуч. ■ малоусп. В обуч.

➤ **Диагностика индивидуальных свойств личности учащихся.**

Проводилась на индивидуальных консультациях с учащимися.

Диагностика познавательных и профессиональных интересов, учащихся 9 - 10х классов. Позволяет установить в какой области старшекласснику лучше всего выбрать специальность, по которой он будет проходить профессиональное обучение после школы. Проводилась на индивидуальных консультациях с учащимися.

Проведено 2 методики для определения профессионального выбора.

1. Дифференциально диагностический опросник (ДДО Е.А. Климов)
2. Определение выбора профессии.

Результаты тестирования были розданы адресно учащимся, также с результатами ознакомлены родители.

Полученные результаты помогут учащимся в определении выбора профессии.

Диагностика исследование суицидального риска (модификация Т.Н. Разуваевой) в 8-10 кл. (исследование суицидальных наклонностей).

Выявление уровня сформированности суицидальных намерений с целью предупреждения серьезных попыток самоубийства.

Оценка результатов по отдельным субшкалам показала, что наиболее выраженными диагностическими признаками у учащихся являются следующие факторы: *аффективность, социальный пессимизм, максимализм, тревожность и ригидность.*

Средние значения по риску суицидального поведения свидетельствуют о **невысоком уровне вероятности совершения суицида**, что также подтверждается высоким диагностическим значением субшкалы «*антисуицидальный фактор*» (*Даже при высокой выраженности всех остальных факторов этот фактор, который снимает глобальный суицидальный риск*).

С повышенным уровнем суицидального риска выявлено - 18 учащихся.

С учащимися была проведена работа, даны индивидуальные консультации и рекомендации. Были проведены дополнительные консультации со всеми учащимися с повышенным уровнем суицидального риска. По результатам проведенной работы у учащихся депрессивность, настроение и самочувствие соответствует норме. Ситуация стабилизировалась, что подтвердили беседы с кураторами.

➤ **Диагностика группой сплоченности**

Групповая сплоченность - чрезвычайно важный параметр, показывающий степень интеграции группы, ее сплочения в единое целое.

Обследование учащихся 8-х классов с целью определения индекса групповой сплоченности проводилась при помощи анкетирования учащихся (автор методики Сирош).

По итогам исследования индекса группой сплоченности выявлено: Низкий уровень групповой сплоченности испытывают 27 учащихся.

Схема групповой сплоченности по параллели 8-х классов



Дополнительно было проведено исследование психологического климата в коллективе на эмоциональном уровне (А.Н. Лутошкина).

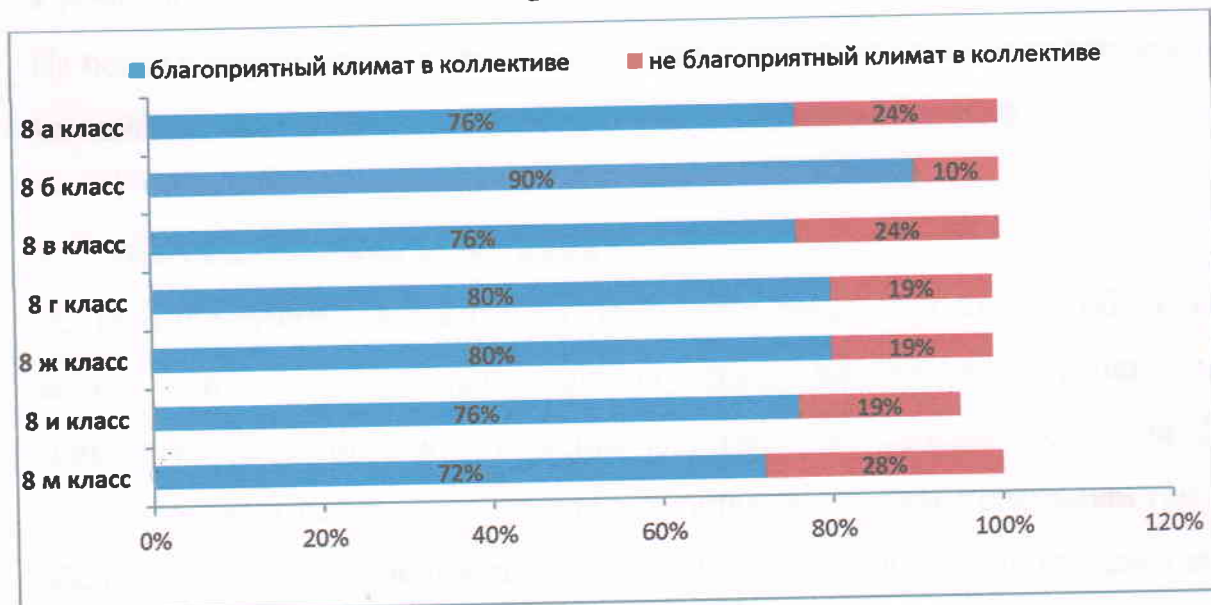
Получены следующие результаты:

Низкую степень благоприятности социально-психологического климата испытывает – 19 учащихся

Начальную не благоприятность социально-психологического климата у – 12 учащихся.

Сильную не благоприятность социально-психологического климата – 3 учащихся.

Схема психологического климата в коллективе по параллели 8 классов



2. Консультативная работа.

Проводилась в виде индивидуальных консультаций педагогов по вопросам:

1. Возрастных особенностей развития учащихся.
2. Дивиантного поведения учащихся.
3. Низкой учебной мотивации учащихся.
4. Работа с одаренными детьми.
5. Работа с дезадаптированными детьми.
6. Работа с родителями.

Консультирование родителей по вопросам обучения, воспитания и развития детей.

Консультирование учащихся по вопросам личностных особенностей, самовыражения, компьютерной зависимости, фобий, тревожных состояний, социальных контактов, взаимоотношений с родителями и сверстниками, профессиональной ориентации, др.

За отчетный период было проведено – 282 консультации.

В процессе консультаций проводилась индивидуальная психодиагностика с использованием различных методик.

При необходимости некоторые учащиеся направлялись на прием к смежным специалистам:

- Логопед – 7 чел.
- Невролог – 11 чел.

Из бесед с кураторами стало понятно, что у детей присутствует тенденция к улучшению и большей восприимчивости учебного материала.

3. Психологическая коррекция

С целью улучшения адаптации первоклассников к условиям обучения в школе – лицее проводились индивидуальные консультации у психолога. Даны рекомендации для улучшения адаптации к условиям обучения. При необходимости направлены на консультацию к смежным специалистам для обследования и получения лечения при необходимости. Родителям так же

даны разъяснения влияния внутрисемейного климата, детско-родительских взаимоотношений на адаптацию и психо-эмоциональное состояние ребёнка.

- В рамках программы по адаптации учащихся 5 классов в течении учебного года проводились индивидуальные беседы для младших подростков по всей параллели 5-х классов.
- Для помощи в выборе профессии проводилось тестирование и индивидуальные консультации учеников старших классов.
- Индивидуально-коррекционная работа с учащимися состоящими в «Группе риска», а также со слабо успевающими в виде рациональных бесед, коррекции внутренних жизненных планов.

4. Психопрофилактическая работа

- Презентации и информация в электронном формате для учащихся, родителей и кураторов на темы: «Профилактика суицидального поведения среди подростков», «Адаптация учащихся», «Советы родителям выпускников» и др.
- Участие в классных часах инспектора ИДН, соц.педагога, психолога и кураторов в 8-10-х классах – «Подростковый возраст, самовыражение и взаимоотношение с родителями».
- Пропаганда психологических знаний среди учащихся, родителей, учителей (оформление стендов, консультации).

5. Самообразование и повышение квалификации.

- Семинар для психологов “Особенности работы школьного психолога с подростками”
- Городской семинар для школьных психологов: «Направление деятельности психолога в современных условиях образования»

6. Публикации.

- Статья «Роль семейного воспитания в формировании эмоционально-волевой сферы младших школьников и их адаптации к школе». Научно-электронная библиотека (elibrary.ru)
- Статья «Творчество как ценность». Журнал «Наука, новые технологии и инновации КР» выпуск № 9.

Психолог ШГ ГПН № 4:

Хатамова Л.В.

Директор ШГ ГПН № 4:



Пак И.А.